

# HALDY

Industriální minulost nesmazatelně proměnila tvář ostravské krajiny. Jednou z trvalých stop hornické a hutnické činnosti jsou haldy. První se nalézaly v údolí Burňa v dnešní Slezské Ostravě, kde byla v druhé polovině 18. století zakládána nejstarší důlní díla. Hlušinu tehdy horníci vyváželi do nejbližšího okolí dolů a zaváželi jí blízké strže. Na počátku 20. století začaly být s využitím elektrické energie vršeny první kuželové haldy, které se staly jedním ze symbolů průmyslového Ostravska a oblíbeným motivem malířů a fotografů.



Svou prašností a sirnými zplodinami často zamořovaly okolí, zároveň se ale v období krizí stávaly domovem lidí na okraji společnosti a dávaly práci těm, kteří se snažili sběrem uhlí či železa zajistit své chudé živobytí. V průběhu let byly mnohé haldy rekultivovány a další splynuly s krajinou. Při vycházkách dnešní Ostravou člověk už jen stěží pozná, že se často pod jeho nohama nachází mnoho metrů navážky – staré haldy si vzala nová příroda a osídlily je vzácné druhy teplomilných rostlin a živočichů. V naší skládačce najdete některé z těch, jež jsou přístupné veřejnosti.



## 1 HALDA EDUARD URX



Od poloviny 19. století sloužil jeden z meandrů řeky Odry, která se klikatila pod vrcholem Landeku, k vyvážení hlušiny z dolu Anselm. Důl byl postupně uzavřen do kotliny ohraničené rozšiřující se haldou a svahy Landeku. Halda byla v blízkosti dolu, přejmenovaného po 2. světové válce na Eduard Urx, vršena až do šedesátých let 20. století, kdy došlo v rámci regulace k narovnání koryta řeky. V roce 2021 byla vrcholová plošina haldy rekultivována a vznikla zde naučná stezka přístupná z ulice Pod Landekem.

49.8653636N, 18.2629894E

## 2 HALDA HEŘMANICE

Odval v Heřmanicích patří mezi největší na Ostravsku. Hlušina byla v místě bývalých rybníků vršena již od druhé poloviny 19. století při hloubení dolu Ida. Později se do této oblasti vyvážela uhelnou lanovkou také hlušina z úpravny uhlí na Karolině v Moravské Ostravě a byly zde ukládány průmyslové koksárenské kaly. Halda je dodnes termicky aktivní a je veřejnosti nepřístupná. Můžeme ji ale pozorovat z naučné stezky kolem blízkého Heřmanického rybníka, který od 60. let slouží jako akumuláční a dávkovací nádrž slaných důlních vod a je domovem vzácných druhů ptáků a rostlin.



49.8673383N,  
18.3151208E

**vydavatel**  
Fiducia / klubfiducia.cz

**partneři**  
Za krásnou Ostravu  
Archiv města Ostravy  
Ostravainfo!!!

**za finanční podpory**  
Statutární město Ostrava  
Ministerstvo kultury ČR  
Nadace české architektury  
MUDr. David Feltl

**databáze soch** / ostravskesochy.cz  
**databáze památek** / ostravskepamatky.cz

**redakce** / Ilona Rozehnalová, Martina Němcová  
**texty** / Tomáš Majliš  
**grafická úprava** / Kristína Pupáková  
**fotografie** / Roman Polášek,  
Lukáš Gliniarczyk – Historická Ostrava

**OSTRAVA!!!**

**www.ostravskestezky.cz** 2024 © Fiducia



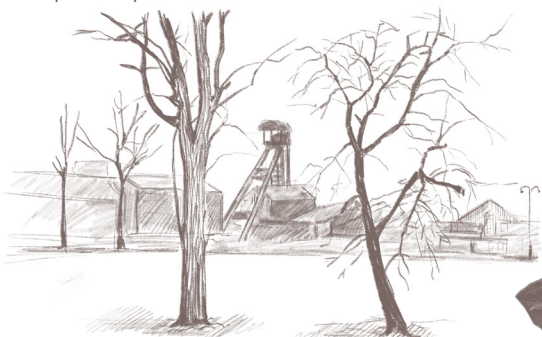
# HALDY

## 3 HALDA TROJICE (EMA)



V 19. století bylo údolí Burňa postupně zasypáváno hlušinou z dolů Trojice, Ema a Lucie či Terezie (pozdější důl Petr Bezruč). Na počátku 20. století začala být v horní části částečně zasypané údolí vršena s pomocí elektrického dopravníku kuželová halda hlušiny z dolů Trojice a Ema a Lucie. Do počátku 60. let, kdy se vršení kuželových hald zakázalo, dosáhl její vrchol 80 metrů nad původní terén. Vnitřní požár, který znečišťoval široké okolí, byl později sanován popílkem a prohořelou hlušinou a na celém odvalu došlo k lesnické rekultivaci. Dodnes je tato „ostravská sopka“ termicky aktivní a je domovem vzácných teplomilných živočichů a rostlin.

49. 8397631N,  
18. 3147936E



## 4 HALDA PETR CINGR

Na počátku 20. století se mezi dolem Michal a michálkovickým hřbitovem rozkládalo údolí, které bylo postupně zasypáváno hlušinou. Ve dvacátých letech zde vznikla plocha, později přetvořená na Michalské náměstí. Hlušina byla dále vyvážena ve směru původního údolí k Slezské Ostravě, kde vznikla rozlehlá tabulová halda. V období socialismu dostal důl jméno Petr Cingr a hlušina se pomocí nového mostu vyvážela do vyšších úrovní haldy. V 60. letech byla halda rekultivována a dnes ji můžete celou projít po značené stezce spolku Pestré vrstvy.

49. 8403567N, 18. 3375536E



## 5 HALDA HEDVIKA

Na východním okraji Radvanic se rozkládá halda Hedvika. Její vršení započalo na počátku 20. století hlušinou z dolu Albrecht v Petřvaldu, který byl ve 20. letech přejmenován na Hedviku a později se stal součástí dolu Julius Fučík. Halda se postupně rozšiřovala směrem k Michálkovicím, zasypala dvě údolí původního lesa a dnes dosahuje až 20 metrů nad terén. Nabízí tak atraktivní výhledy. V blízkosti areálu bývalého závodu Hedvika se nachází jedna z velkých termicky aktivních ploch.

49. 8282164N, 18. 3612939E

## 6 HALDA V HRABŮVCE

Na ploše více než 100 hektarů vznikala v Hrabůvce od konce 1. světové války strusková halda Vítkovických železáren. Strusku z vysokých pecí sem vyvážely vlaky až do 70. let, kdy byla haldovinou zavezena také část domů staré Hrabůvky. Na haldě fungovaly provozy železáren, např. zkušební střelnice a panelárna. V rámci projektu na rekultivaci bylo nutné utlumit vnitřní požár haldy. V roce 2016 byla jako součást řešení vybudována na vrcholu haldy 4,5hektarová vodní nádrž.

49. 7880456N, 18. 2807914E



TRASA NA: MAPY.CZ/S/DAFOHEDANO

